

Gjedda

”Løpsjøens hersker”

Gjedde finnes naturlig i Søndre Rena, men etableringen av elvemagasinet Løpsjøen har skapt et nytt og tilnærmet perfekt leveområde for denne arten. Gjedda blir stadig mer populær som sportsfisk, og omtales nå ofte som det ”hvite gullet”. Den er en utpreget fiskespiser, og den store gjeddebestanden i Løpsjøen har bidratt mye til at bestanden av vandrende fiskearter som harr og ørret har gått tilbake i denne delen av Søndre Rena. I dag finner vi nesten ikke ungfisk av harr og ørret i Løpsjøen, noe som særlig skyldes at disse i stort omfang blir spist av gjedde.



Foto: B. K. Derbo

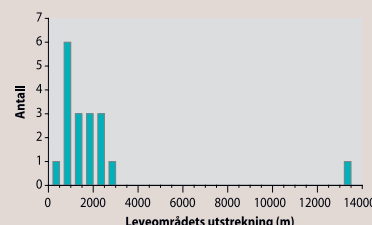


Foto: J. Museth

Gode gyteområder for gjedde er ikke mangelvare etter oppdemningen av Løpsjøen. Gjedde er avhengig av vannvegetasjon for å gyte, og viker med mye vegetasjon er også viktige oppvekstområder for gjeddeungene. Allerede i slutten av april begynner gjedda å bevege seg inn mot gyteplassene. Rundt 17. mai er gytinga på topp. Merkingforsøk i Løpsjøen har vist at mange gjedder kommer tilbake til samme gyteplass år etter år.

HABITATBRUK

Gjedde er kjent for å være stasjonær. I 2003 ble 20 gjedder radiomerket i Løpsjøen og i Søndre Rena opp til Holmbo. Disse fiskene beveget seg over strekninger på mellom 400 og 13 500 m av vassdraget i løpet av ett år. Tretten av de merkete gjeddene (72 %) hadde et leveområde som omfattet mindre enn 2 km av vassdraget mens bare to gjedder (11 %) hadde brukt mer enn 3 km av vassdraget. Ei gjedde som ble fanget på en gyteplass nord i Løpsjøen i mai 2003 forflyttet seg til Deset (ca 13 km) om høsten og stod der hele vinteren. Våren etter var den på plass for å gyte på samme sted som året før. Flere gjedder brukte både elvemagasinet og elva i løpet av året. Dette betyr at en økt bestand av gjedde i Løpsjøen også har påvirket bestandene av harr og ørret i elva oppstrøms magasinet.



Figuren viser utstrekningen av leveområdene til 20 radiomerkete gjedder i Løpsjøen og Søndre Rena fra mai 2003 til juni 2004.



Foto: K. Langdal

Merking av gjedde i Løpsjøen.

STOR TETTHET AV GJEDDE

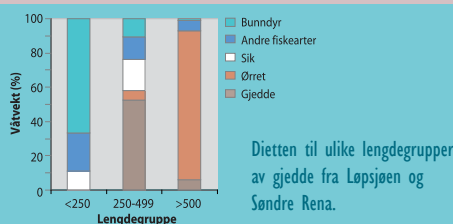
På grunnlag av merking og gjenfangst av gjedde i Løpsjøen og elva opp til Holmbo i 2003 og 2004 ble bestanden av fisk større enn 25 beregnet til 1002 gjedder. Av disse var 330 fisk større enn 50 cm. Gjedde over 25 cm er tre år eller eldre og tilsvarer omtrent gytemoden fisk. Det betyr at gytebestanden i Løpsjøen og elvestrekningen opp til Holmbo er på ca 1000 fisk. Den største gjedda som ble fanget i dette prosjektet var 98 cm.

MANGE ARTER STÅR PÅ MENYEN

Gjeddas diett forandrer seg med størrelse og alder. De minste gjeddene i Løpsjøen (8-25 cm) åt mest insekter, men småfisk som ørekyte, steinsmett og småsik forekom også. For mellomstore gjedde (25-50 cm) var mindre gjedde viktigste bytteart, men åtte andre fiskearter, deriblant ørret ble også spist. Gjedde større enn 50 cm viste seg å ta mest ørret, men også mindre gjedde, ørekyte, steinsmett, lake og bekkeniøye. De fleste gjeddene ble fanget kort tid etter at ørretutsettingene foregikk lenger opp i Søndre Rena, og det viste seg at de fleste ørretene i gjeddemagene var settefisk. Det kan se ut til at mye settefisk av ørret slipper seg nedstrøms mot Løpsjøen der de blir bytte for gjedda. Harr ble ikke påvist i gjeddemagene.

GJEDDA ER GLUPSK!

Gjedda i Løpsjøen tar byttefisk med lengde opptil 60 % av sin egen lengde. Det vil si at ei gjedde på 50 cm kan ta byttefisk opptil omkring 30 cm. I 2003 ble det beregnet at det var 330 gjedder større enn 50 cm i Løpsjøen. Ut fra det vi vet om fødebehovet til gjedde kan vi anslå at stor gjedde i Løpsjøen spiser ca 12 kg med fisk om dagen i løpet av vekstsesongen. Forutsetter vi at vekstsesongen varer fra mai og ut september, blir dette et konsum på om lag 1,7 tonn i løpet av denne perioden (som tilsvarer 17 000 byttefisk på 100 gram).



Dietten til ulike lengdegrupper av gjedde fra Løpsjøen og Søndre Rena.